

Anleitung für die Installation des Internet-Updates und Patch-Apply für GEOvision³[®], MAPvision[®] und AGRIvision³[®]

Vorbereitung des bestehenden Setups

1. Sie müssen im Besitz einer CD mit einem Setup oder eines vorher durch Patch-Apply erzeugten Setups ein.

Dieses Setup befindet sich auf einer CD-ROM in Ihrem CD-ROM-Laufwerk oder in einem Verzeichnis auf Ihrer Festplatte.

2. Vorbereitung Patch-Apply-Programm

In einem separaten Verzeichnis muss sich die Datei Patch.exe (Name variiert je nach Programm und Produktversion) befinden. Sie sollten sich aus dem Downloadbereich eine neue Version dieser Datei laden.

Zu dem Patch-Programm gehört eine PatchW32.DLL. Diese DLL kann auch aus dem Downloadbereich geladen werden.



3. Ausführen des Patches

Führen Sie zum Ausführen des Patches folgende Schritte aus:

3.1. Betreten Sie den Downloadbereich

für GEOvision³ unter <http://www.geovision3.net>

für AGRIVision³ unter <http://www.agrivation3.net>

für MAPvision unter <http://www.mapvision.net>

3.2. Geben Sie die Version Ihres Produktes, Ihre Lizenznummer und die letzte bei Ihnen vorhandene Version (z.B. 7.0.21.1070) an.

Beispiel: Downloadbereich für GEOvision³® unter <http://www.geovision3.net>:



K2-Computer Softwareentwicklung GmbH
3D-CAD/GIS-Software für Vermessung, Tiefbau und Verwaltung

Unternehmen | Produkte | News | Foren | Downloads | Schulung | Suchen

Updates Sie Ihr GEOvision® über das Internet.

Im Downloadbereich "Allgemeines" finden Sie die aktuellen Tools und eine [Anleitung](#) zum Patch.

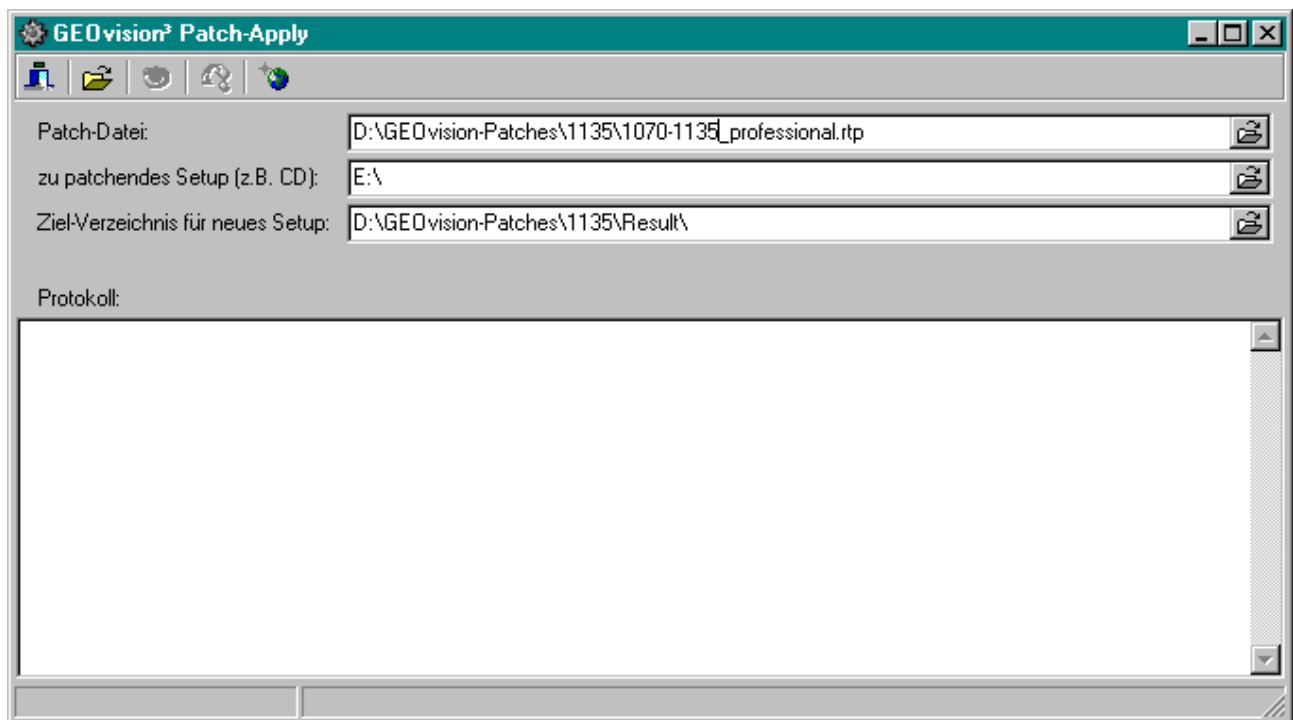
Bitte geben Sie folgende Daten an, damit wir prüfen können ob aktuelle Patches vorliegen.

GEOvision³®-Version:	<input type="radio"/> Professional-Version (Workstation) Hardlock grün/grau oder dunkelblau (USB) <input checked="" type="radio"/> Professional-Version (Server) Hardlock grün/lila oder dunkelgrün (USB) <input type="radio"/> Sales-Version
Lizenznummer:	<input type="text"/>
Ihr aktuelles GEOvision³® Build: <small>(Format: Version - Unterversion - Modellversion - Build)</small>	<input type="text" value="0007"/> <input type="text" value="0000"/> <input type="text" value="0041"/> <input type="text" value="2892"/>
E-Mail: *	<input type="text"/>
<input type="button" value="Zum Download"/>	



3.3. Laden Sie das entsprechende Patch für Ihre Version herunter. Wenn Sie mehrere Versionen überspringen wollen, so müssen alle notwendigen Patches laden und separat ausführen. Laden Sie alle Dateien, die Ihnen zu einem Patch angeboten werden (derzeit nur je eine *.RTP-Datei pro Patch) herunter und zwar jedes Patch in ein separates Verzeichnis.

3.4. Nach dem Download des Patches können Sie das Programm Patch-Programm starten und sehen dann folgenden Dialog:



Geben Sie

- in dem oberen Eingabefeld den Standort des geladenen Patches an
- in dem mittleren Eingabefeld den Standort des alten Setup (hier Build 1070), CD oder Kopie auf der Festplatte
- in der unteren Zeile das Zielverzeichnis für das neue Setup an.

3.5. Starten Sie das Patch-Apply in dem Sie den Button „Patch anwenden und starten“ drücken.

Je nach Prozessor-Leistung und Festplattengeschwindigkeit existiert nach einigen Minuten



ein vollständig neues Setup im Zielverzeichnis. Sie können das Setup von festplatte starten, verteilen oder auf CD brennen.

4. Einige mögliche Fehlermeldungen

4.1.Error 18

Dieser Fehler tritt auf, wenn das Patch-Apply-Programm für Ihre Lizenz nicht freigeschaltet ist. Möglichweise hilft hier der Download einer aktuellen VTC-Datei aus unserem Downloadbereich.

4.2.Error 37

Die Lizenz für das Patch-Apply ist nicht mehr freigeschaltet. Möglichweise hilft hier der Download einer aktuellen VTC-Datei aus unserem Downloadbereich.

4.3.Error 7

Der Hardlock wurde nicht gefunden.